

DAFTAR ISI:

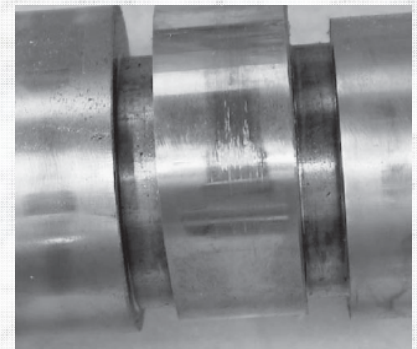
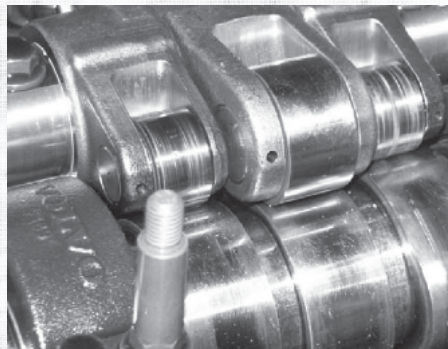
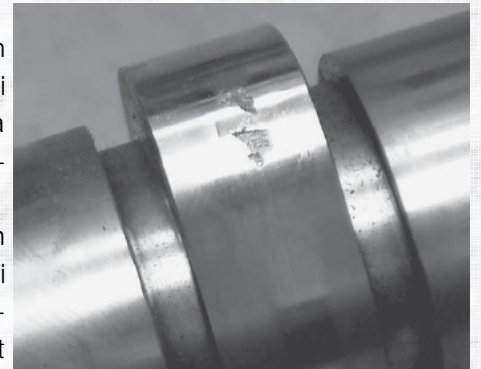
- **Camshaft Wear Check and Surface defects WB: 215-1-01**
Hal. 1
- **Check list protocol pergantian Exhaust pressure Governor WB: 253-1-02**
Hal. 1
- **Formulir dan test protocol klaim kerusakan Unit Injectors WB: 237-1-01**
Hal. 2
- **Brake Pressure Sensor ST: 38-139-02** Hal. 2
- **Turbo Charge Warranty Claims WB: 255-1-01**
Hal. 3
- **Kebocoran oli pada Timing Gear Cover ST: 21-130-01**
Hal. 3
- **Kekocakan pada lampu kepala (Head Lamp) dan lampu tambahan (Auxiliary lamp) FM-FH ST: 35-130-02**
Hal. 4

WB: 215-1-01 Camshaft Wear Check and surface defects

Pada beberapa kondisi tertentu bentuk permukaan dari Cam shaft akibat normal operasi bukan berarti Cam shaft harus di ganti, Jika di temukan permukaan cam shaft yang janggal, maka harus di lakukan pemeriksaan lebih details.

Jika di dapati kerusakan permukaan cam shaft seperti pada gambar di samping, maka camshaft harus di lakukan penggantian.

Permukaan Cam shaft dan Roller seperti pada gambar di bawah ini , tidak akan mempengaruhi fungsi kerja dari Camshaft itu sendiri. Sehingga kerusakan seperti itu bukan pada kategori kerusakan yang dapat di klaim ke dalam warranty.



WB: 253-1-02 Check list protocol pergantian Exhaust Pressure Governor

Sebelum melakukan pergantian Exhaust Pressure Governor p/n. 20994250, 20741660, 20837594 or 20856696. Lakukan test dan pengisian form check list protocol.

Gunakan referensi form protocol 122594950, yang bisa di dapat Impact Function Group (FG): 253 Exhaust Pressure Governor and Solenoid valve air supply check

Claim Warranty tidak akan di terima apabila petunjuk dan instruksi pada form check list protocol tersebut tidak di lakukan dengan benar.

WB: 237-1-01 Klaim kerusakan Unit Injectors, Formulir dan Test Protokol

Form for Unit injector, additional information for warranty claim

Please enclose a completed copy of this form with each repair, together with the exchanged material.

Factory warranty
 Spare parts warranty
 Not a warranty repair

Reason for repair:

Any fault codes from control unit

Low power output

Smoke

Engine oil dilution with fuel

Misfiring

Jammed injector

Consequential damage

Other reasons:

Signature of mechanic

General information

1. Chassis ID or equivalent:
 2. Mileage/Running hours:
 3. Delivery date/Assembly date, spare part:
 4. Repair date:
 5. Country of repair:
 6. Dealer number:
 7. Reference number of claim:
 8. Number of unit injectors replaced:

Attach a printout of the VCADS Pro work order showing the result of:

- 21006-6 "Cylinder Compression, test"
- 23019-6 "Cylinder balancing, check"
- 23017-8 "Fuel pressure, check". Perform measurement at full load.
- 23021-6 "Fuel quantity, checks"
- 25003-6 "Charge pressure, road test"

Attach a printout of the VCADS Pro work order showing the result of:

- 21006-6 "Cylinder Compression, test"
- 23019-6 "Cylinder balancing, check"
- 23021-6 "Fuel quantity, checks"

Include a completed check list from Fuel in engine oil, fault tracing (Check list C)", group 230 (IMPACT: Diagnostic, group 2339)

Attach a printout of the VCADS Pro work order showing the result of:

- 21006-6 "Cylinder Compression, test"
- 23019-6 "Cylinder balancing, check"

Attach a printout of the VCADS Pro work order showing the result of:

- 21006-6 "Cylinder Compression, test"
- 23019-6 "Cylinder balancing, check"

Beberapa komponen harus di lakukan inspeksi dan pemeriksaan tersendiri melalui metode khusus. Ketika melakukan pergantian Unit Injector pada kasus Warranty, maka harus di lengkapi dengan Form dan Test Protokol dan Job Card Vcads pro yang harus telah di isi dengan lengkap.

Gejala:

Kasus I

Engine berasap, Engine Sinjal, Injectors macet, atau ada Fault Code untuk Unit Injectors

Kasus II

Pemakaian Bahan Bakar terlampaui boros, Tenaga kurang (low power).

Syarat/Kondisi untuk Claim Warranty

Pada Kasus I dan II, claim di terima apabila hasil test dengan alat tertentu menunjukkan adanya kerusakan, dan semua form dan test protocol serta material di lampirkan di dalam dokumen claim.

Pada kasus II, jika tidak ada penyebab di temukan, dan Injector di ganti, maka pemakaian bahan bakar harus di catat dan di dokumentasikan dalam periode waktu tertentu (Log Book).

Penolakan Claim

Pada kasus I dan II penolakan klaim akan di lakukan apabila Form, Test protocol serta material tidak tersedia.

Pada kasus II penolakan klaim akan di lakukan apabila data Log Book penggunaan fuel serta kelengkapannya tidak tersedia.

Ref: Unit Injectors, Warranty claim additional information. Impact-FG 2371 Info type: Repair. Oil and Fuel Consumption, follow up. Impact FG 200, Info type: Service and Maintenance. Fuel Consumption Data, Vcads pro OP: 20005-3 Fuel Consumption Data



ST: 38-139-02 Brake Pressure Sensor FM-FH

Masalah : Meter angin (Brake Pressure gauge) bergetar

Penyebab : Air masuk ke dalam kontak terminal pressure sensor

Tindakan :

- Lepaskan konektor dari pressure sensor
- Lepas konektor dan Pin, gunakan tools 9808645
- Ambil sekitar 200 mm PVC hose dan masukkan ke dalam kabel
- Ambil 2 bagian dengan panjang sekitar 100-120 mm dan masukkan ke dalam kedua ujung kabelnya.
- Yakinkan kabel telah di beri tanda sehingga tidak tertukar posisinya

inya

- Satukan PVC hose dengan cable ties
- Tarik PVC hose melewati 2 PVC hose sebelumnya dan ikat dengan kabel ties / Tie rap. Pasang kembali konektor-nya dan ikat kabelnya
- Pasang kembali semua komponen yang di lepas sebelumnya dan yakinkan semua berfungsi sebagaimana mestinya

Part Number:

- 949982 PVC hose, 500 mm
- 948211 Cable ties, 5 ea

WB: 255-1-01 Turbo Charger Warranty Claims

Kesalahan pemasangan atau penanganan Turbo Charger dapat menyebabkan kerusakan pada/dan komponen yang terhubung ke Turbo Charger.

Beberapa factor utama penyebab kerusakan Turbo charger adalah akibat kesalahan pemasangan yang tidak mengikuti instruksi dari service manual dan Faktor kebersihan saat proses pemasangan.

Kerusakan akibat Material Asing

Gejala:

Ketika sebuah benda asing masuk ke dalam Turbo Charge, hal tersebut akan menyebabkan kerusakan pada Kisi-kisi Compressor Wheel-nya. Hal ini mungkin akan menyebabkan Bunyi berisik / tidak balance-nya putaran Turbo dan mesin kehilangan tenaga.



Foreign object damage to the compressor wheel.

Penyebabnya:

- Kurangnya menjaga kebersihan saat service / pemeriksaan.
- Adanya material asing dari bagian engine
- Adanya material asing dari Intake air filter
- Kerusakan dari Air Intake Hose atau fitting
- Kerusakan dari Air compressor

Kerusakan akibat kualitas oli yang kurang baik atau Dilusi pada minyak pelumasnya

Gejala:

- Kebocoran oli, High Oil Consumption
- Turbo Charge gemerisik

Penyebabnya:

- Kotoran pada minyak pelumas
- Kualitas minyak pelumas yang buruk atau kesalahan type minyak pelumasnya
- Pergantian Minyak pelumas dan filter yang tidak memadai
- Kurangnya menjaga kebersihan saat service
- Air atau Fuel di Minyak Pelumas (Dilution)
- Kurangnya distribusi minyak pelumas karena kerusakan pada oil pump, Adanya hambatan pada jalur pelumas,

Kerusakan akibat hal tersebut di atas tidak termasuk ke dalam kategori Warranty



Masalah : Truck dengan kondisi operasional yang berat, Lampu kepala dan lampu tambahan dapat bergerak / goyang, menyebabkan keausan pada Pin dan engselnya. Hal ini bisa terjadi meskipun Locking Clips (Klip pengunci) terpasang dengan benar.

Catatan: Desain dari kedua lampu di iijinkan untuk adanya play (goyangan) sebesar 0-3mm. Goyangan tersebut adalah Normal.

Penyebab : Goncangan yang besar pada lampu kepala dan lampu tambahan dapat menyebabkan keausan pada Pin dan Bushing pada rumah lampu.

Tindakan:

- **Lampu Kepala**
 - Ganti Bushing pada rumah lampu (p/n. 8267113 dan 8267115 satu buah setiap sisi



- Pasangkan Stainless Steel Shim p/n. 82423634 pada bagian atas pada bagian dalam lampu kepala.

- **Lampu Tambahan**
- Pasangkan Klip tambahan p/n. 995741 seperti pada gambar di samping sebagai penyokong (support) tambahan pada rumah lampu. Amankan posisi dari klip dengan memberikan lem perekat p/n. 1161434 antara klip dan "flange" pada rumah lampu

